

Dell™ Studio XPS™ 1640 Manual de service

[Înainte de a începe](#)

[Capacul bazei](#)

[Hard diskul](#)

[Capacele din spate](#)

[Radiatorul procesorului](#)

[Procesorul](#)

[Ventilatorul](#)

[Memoria](#)

[Bateria rotundă](#)

[Mini-Cardul wireless](#)

[Zona de sprijin pentru mâini](#)

[Tastatura](#)

[Boxele](#)

[Unitatea optică](#)

[Ansamblul de afisaj](#)

[Modulul IEEE 1394](#)

[Subwoofer-ul](#)

[Placa audio](#)

[Placa de sistem](#)

[Cardul tuner TV \(optional\)](#)

[Conectorul eSATA](#)

[Conectorul pentru adaptorul de c.a.](#)

[Ansamblul de blocare a bateriei](#)

[Actualizarea BIOS-ului](#)

Note, anunțuri și avertismente



NOTĂ: O NOTĂ indică informații importante care vă ajută să utilizați mai bine computerul dumneavoastră.



ANUNȚ: Un ANUNȚ indică un pericol potențial de deteriorare a hardware-ului sau de pierdere de date și vă arată cum să evitați problema.



AVERTISMENT: UN AVERTISMENT indică o daună potențială pentru bunuri, daună corporală sau decesul.

Informațiile din acest document pot fi modificate fără notificare.
© 2008 Dell Inc. Toate drepturile rezervate.

Este strict interzisă reproducerea sub orice formă a acestor materiale, fără autorizația scrisă de la Dell Inc.

Mărcile utilizate în acest text: *Dell*, *XPS*, și logo-ul *DELL* sunt mărci comerciale ale Dell Inc.; *Bluetooth* este o marcă comercială înregistrată deținută de Bluetooth SIG, Inc. și este utilizată de Dell sub licență. *Microsoft*, *Windows*, *Windows Vista*, și logo-ul butonului de start *Windows Vista* sunt fie mărci comerciale, fie mărci înregistrate ale Microsoft Corporation în Statele Unite ale Americii și/sau alte țări.

Alte mărci comerciale și denumiri comerciale pot fi utilizate în acest document pentru referire fie la entitățile care au drepturi asupra mărcilor și denumirilor, fie la produsele acestora. Dell Inc. neagă orice interes de proprietate asupra mărcilor comerciale și denumirilor comerciale cu excepția celor care îi aparțin.

Model PP35L

decembrie 2008 Rev. A00

[Înapoi la Cuprins](#)

Modulul IEEE 1394

Dell™ Studio XPS™ 1640 Manual de service

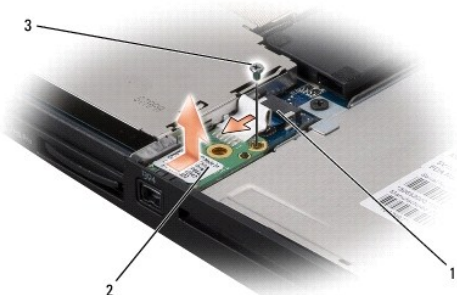
- [Scoaterea modului IEEE 1394](#)
- [Remontarea modului IEEE 1394](#)

⚠ AVERTISMENT: Înainte de a efectua lucrări în interiorul computerului citiți instrucțiunile de siguranță livrate împreună cu computerul. Pentru informații suplimentare despre cele mai bune practici privind siguranța, consultați pagina de start pentru conformitatea cu reglementările www.dell.com/regulatory_compliance.

- ➡ **ANUNȚ:** Pentru a evita descărcarea electrostatică, conectați-vă la împământare utilizând o brățară antistatică sau atingând periodic o suprafață metalică nevopsită (cum ar fi partea din spate a computerului).
- ➡ **ANUNȚ:** Reparațiile la computerul dvs. trebuie efectuate numai de un tehnician certificat. Deteriorările datorate lucrărilor de service neautorizate de către Dell™ nu sunt acoperite de garanția dvs.
- ➡ **ANUNȚ:** Pentru a ajuta la prevenirea deteriorării plăcii de sistem, scoateți bateria principală (consultați [Înainte de a lucra în interiorul computerului](#)) înainte de a lucra în interiorul computerului.

Scoaterea modului IEEE 1394

1. Urmați instrucțiunile din [Înainte de a începe](#).
2. Scoateți zona de sprijin pentru mâini (consultați [Scoaterea zonei de sprijin pentru mâini](#)).
3. Scoateți șurubul care fixează modulul IEEE 1394.
4. Deconectați cablul modului de la conectorul plăcii de sistem.
5. Ridicați modulul din baza computerului.



1	conector cablu modul IEEE 1394	2	modul IEEE 1394
3	șurub		

Remontarea modului IEEE 1394

1. Așezați modulul IEEE 1394 în baza computerului.
 2. Remontați șurubul care fixează modulul.
 3. Conectați cablul modului la conectorul plăcii de sistem.
 4. Remontați zona de sprijin pentru mâini (consultați [Remontarea zonei de sprijin pentru mâini](#)).
- ➡ **ANUNȚ:** Înainte de a porni computerul, remontați toate șuruburile și asigurați-vă că nu rămâne niciun șurub rătăcit în interiorul computerului. În caz contrar, computerul se poate deteriora.

[Înapoi la Cuprins](#)

[Înapoi la Cuprins](#)

Conectorul pentru adaptorul de c.a.

Dell™ Studio XPS™ 1640 Manual de service

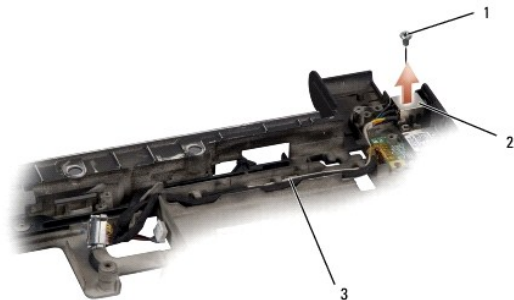
- [Scoaterea conectorului adaptorului de c.a.](#)
- [Remontarea conectorului adaptorului de c.a.](#)

⚠ AVERTISMENT: Înainte de a efectua lucrări în interiorul computerului citiți instrucțiunile de siguranță livrate împreună cu computerul. Pentru informații suplimentare despre cele mai bune practici privind siguranța, consultați pagina de start pentru conformitatea cu reglementările www.dell.com/regulatory_compliance.

- **ANUNȚ:** Pentru a evita descărcarea electrostatică, conectați-vă la împământare utilizând o brățară antistatică sau atingând periodic o suprafață metalică nevopsită (cum ar fi partea din spate a computerului).
- **ANUNȚ:** Reparațiile la computerul dvs. trebuie efectuate numai de un tehnician certificat. Deteriorările datorate lucrărilor de service neautorizate de către Dell™ nu sunt acoperite de garanția dvs.
- **ANUNȚ:** Pentru a ajuta la prevenirea deteriorării plăcii de sistem, scoateți bateria principală (consultați [Înainte de a lucra în interiorul computerului](#)) înainte de a lucra în interiorul computerului.

Scoaterea conectorului adaptorului de c.a.

1. Urmați instrucțiunile din [Înainte de a începe](#).
2. Scoateți ansamblul de afișaj (consultați [Scoaterea ansamblului de afișaj](#)).
3. Scoateți placa de sistem (consultați [Scoaterea plăcii de sistem](#)).
4. Scoateți șurubul care fixează conectorul adaptorului de c.a.
5. Scoateți cablul adaptorului de c.a. din ghidaj.
6. Ridicați conectorul și cablul din baza computerului.



1	șurub	2	conector pentru adaptor c.a.
3	cablu de conector adaptor de c.a.		

Remontarea conectorului adaptorului de c.a.

1. Așezați conectorul adaptorului de c.a. în baza computerului.
2. Remontați șurubul care fixează conectorul adaptorului de c.a.
3. Ghidați cablul adaptorului de c.a. prin ghidaj.
- **ANUNȚ:** Înainte de a porni computerul, remontați toate șuruburile și asigurați-vă că nu rămâne niciun șurub rătăcit în interiorul computerului. În caz contrar, computerul se poate deteriora.
4. Remontați placa de sistem (consultați [Remontarea plăcii de sistem](#)).
5. Remontați ansamblul de afișaj (consultați [Remontarea ansamblului de afișaj](#)).

[Înapoi la Cuprins](#)

[Înapoi la Cuprins](#)

Placa audio

Dell™ Studio XPS™ 1640 Manual de service

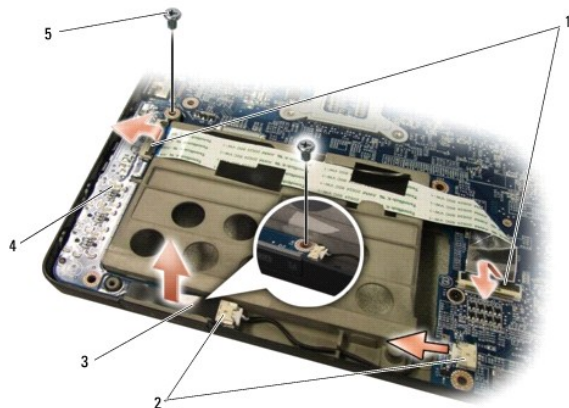
- [Scoaterea plăcii audio](#)
- [Remontarea plăcii audio](#)

⚠ AVERTISMENT: Înainte de a efectua lucrări în interiorul computerului citiți instrucțiunile de siguranță livrate împreună cu computerul. Pentru informații suplimentare despre cele mai bune practici privind siguranța, consultați pagina de start pentru conformitatea cu reglementările www.dell.com/regulatory_compliance.

- **ANUNȚ:** Pentru a evita descărcarea electrostatică, conectați-vă la împământare utilizând o brățară antistatică sau atingând periodic o suprafață metalică nevopsită (cum ar fi partea din spate a computerului).
- **ANUNȚ:** Reparațiile la computerul dvs. trebuie efectuate numai de un tehnician certificat. Deteriorările datorate lucrărilor de service neautorizate de către Dell™ nu sunt acoperite de garanția dvs.
- **ANUNȚ:** Pentru a ajuta la prevenirea deteriorării plăcii de sistem, scoateți bateria principală (consultați [Înainte de a lucra în interiorul computerului](#)) înainte de a lucra în interiorul computerului.

Scoaterea plăcii audio

1. Urmați instrucțiunile din [Înainte de a începe](#).
2. Scoateți zona de sprijin pentru mâini (consultați [Scoaterea zonei de sprijin pentru mâini](#)).
3. Deconectați cablul plăcii audio de la conectorii de pe placa audio și de pe placa de sistem.
4. Scoateți folia de mylar a plăcii luminilor de stare a dispozitivului.
5. Deconectați cablul audio de împământare de la conectorii de pe placa de sistem și de pe placa audio și scoateți-l din baza computerului.
6. Scoateți cele două șuruburi care fixează placa audio.
7. Ridicați placa audio din baza computerului.




1	conectorii de cablu pentru placa audio (2)	2	conectorii de cablu audio de împământare (2)
3	folie de mylar pentru placa luminilor de stare dispozitiv	4	placă audio
5	șuruburi (2)		

Remontarea plăcii audio

1. Așezați placa audio în baza computerului.
2. Remontați cele două șuruburi care fixează placa audio.
3. Conectați cablul plăcii audio la conectorii de pe placa audio și de pe placa de sistem.

4. Remontați folia de mylar a plăcii luminilor de stare a dispozitivului.

5. Remontați **cablul audio de împământare** și conectați-l la conectorii de pe placa de sistem și de pe placa audio.

 **ANUNȚ:** Înainte de a porni computerul, remontați toate șuruburile și asigurați-vă că nu rămâne niciun șurub răătăcit în interiorul computerului. În caz contrar, computerul se poate deteriora.

6. Remontați zona de sprijin pentru mâini (consultați [Remontarea zonei de sprijin pentru mâini](#)).

[Înapoi la Cuprins](#)

[Înapoi la Cuprins](#)

Capacul bazei

Dell™ Studio XPS™ 1640 Manual de service

- [Scoaterea capacului bazei](#)
- [Remontarea capacului bazei](#)

⚠ AVERTISMENT: Înainte de a efectua lucrări în interiorul computerului citiți instrucțiunile de siguranță livrate împreună cu computerul. Pentru informații suplimentare despre cele mai bune practici privind siguranța, consultați pagina de start pentru conformitatea cu reglementările www.dell.com/regulatory_compliance.

⚠ AVERTISMENT: Înainte să efectuați aceste proceduri, opriți computerul, deconectați adaptorul de c.a. de la priza electrică și de la computer, deconectați modemul de la conectorul de perete și de la computer și scoateți toate cablurile externe de la computer.

➡ ANUNȚ: Pentru a evita descărcarea electrostatică, conectați-vă la împământare utilizând o brățară antistatică sau atingând periodic o suprafață metalică nevopsită (cum ar fi un conector de pe partea din spate a computerului).

➡ ANUNȚ: Reparațiile la computerul dvs. trebuie efectuate numai de un tehnician certificat. Deteriorările datorate lucrărilor de service neautorizate de către Dell™ nu sunt acoperite de garanția dvs.

➡ ANUNȚ: Pentru a ajuta la prevenirea deteriorării plăcii de sistem, scoateți bateria principală (consultați [Înainte de a lucra în interiorul computerului](#)) înainte de a lucra în interiorul computerului.

Scoaterea capacului bazei

1. Asigurați-vă că ați oprit computerul.
2. Scoateți bateria (consultați [Înainte de a lucra în interiorul computerului](#)).
3. Slăbiți cele zece șuruburi îngropate de pe capacul bazei și ridicați capacul de pe computer la unghiul prezentat în figură.

⚠ AVERTISMENT: Nu atingeți radiatorul procesorului. Componentele procesorului se vor demonta numai de către personalul de asistență calificat.



1	capacul bazei	2	șuruburi îngropate (10)
---	---------------	---	-------------------------

Remontarea capacului bazei

1. Aliniați ghidajele de pe capacul bazei cu partea de jos a computerului.
2. Strângeți cele zece șuruburi îngropate pe capacul bazei.
3. Glsați bateria în compartimentul bateriei până când aceasta se fixează în poziție.

[Înapoi la Cuprins](#)

[Înapoi la Cuprins](#)

Ansamblul de blocare a bateriei

Dell™ Studio XPS™ 1640 Manual de service

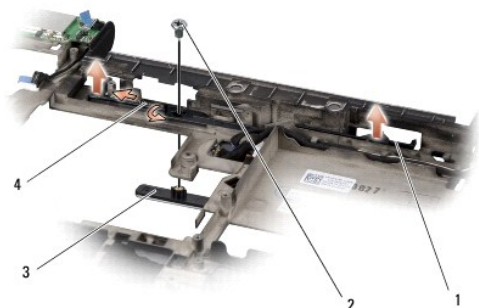
- [Scoaterea ansamblului de blocare a bateriei](#)
- [Remontarea ansamblului de blocare a bateriei](#)

⚠ AVERTISMENT: Înainte de a efectua lucrări în interiorul computerului citiți instrucțiunile de siguranță livrate împreună cu computerul. Pentru informații suplimentare despre cele mai bune practici privind siguranța, consultați pagina de start pentru conformitatea cu reglementările www.dell.com/regulatory_compliance.

- **ANUNȚ:** Pentru a evita descărcarea electrostatică, conectați-vă la împământare utilizând o brățară antistatică sau atingând periodic o suprafață metalică nevopsită (cum ar fi partea din spate a computerului).
- **ANUNȚ:** Reparațiile la computerul dvs. trebuie efectuate numai de un tehnician certificat. Deteriorările datorate lucrărilor de service neautorizate de către Dell™ nu sunt acoperite de garanția dvs.
- **ANUNȚ:** Pentru a ajuta la prevenirea deteriorării plăcii de sistem, scoateți bateria principală (consultați [Înainte de a lucra în interiorul computerului](#)) înainte de a lucra în interiorul computerului.

Scoaterea ansamblului de blocare a bateriei

1. Urmați instrucțiunile din [Înainte de a începe](#).
2. Scoateți placa de sistem (consultați [Scoaterea plăcii de sistem](#)).
3. Scoateți șurubul care fixează ansamblul de blocare a bateriei la baza computerului.
4. Scoateți arcul din cârligul care-l fixează în poziție.
5. Ridicați ansamblul din baza computerului.



1	ansamblu de blocare baterie	2	șurub
3	dispozitiv de eliberare baterie	4	arc

Remontarea ansamblului de blocare a bateriei

1. Așezați ansamblul de blocare a bateriei în canalul de pe baza computerului.
2. Remontați șurubul care fixează ansamblul de blocare a bateriei la baza computerului.
3. Utilizând o șurubelniță mică, așezați arcul deasupra cârligului pe baza computerului.
Asigurați-vă că dispozitivul de blocare nou instalat se mișcă uniform și liber atunci când este împins și eliberat.
4. Remontați placa de sistem (consultați [Remontarea plăcii de sistem](#)).

• **ANUNȚ:** Înainte de a porni computerul, remontați toate șuruburile și asigurați-vă că nu rămâne niciun șurub rătăcit în interiorul computerului. În caz contrar, computerul se poate deteriora.

[Înapoi la Cuprins](#)

[Înapoi la Cuprins](#)

Înainte de a începe

Dell™ Studio XPS™ 1640 Manual de service

- [Instrumente recomandate](#)
- [Oprirea computerului dvs.](#)
- [Înainte de a lucra în interiorul computerului](#)

Această secțiune oferă proceduri pentru demontarea și montarea componentelor în computerul dvs. Dacă nu se prevede altfel, fiecare procedură presupune că sunt îndeplinite următoarele condiții:

- 1 Ați parcurs pașii din [Oprirea computerului dvs.](#) și [Înainte de a lucra în interiorul computerului](#).
- 1 Ați citit informațiile de siguranță livrate împreună cu computerul.
- 1 O componentă poate fi remontată sau—dacă este achiziționată separat—instalată prin efectuarea procedurilor de scoatere în ordine inversă.



Instrumente recomandate

Procedurile din acest document pot necesita următoarele instrumente:

- 1 Șurubelniță mică cu vârful lat
- 1 Șurubelniță Phillips
- 1 Cheie pentru piulițe hexagonale
- 1 Instrument de extragere a procesorului
- 1 CD de upgrade al BIOS-ului






Oprirea computerului dvs.

 **ANUNȚ:** Pentru a evita pierderea datelor, salvați și închideți toate fișierele deschise și părăsiți toate programele deschise înainte de a opri computerul.

1. Salvați și închideți toate fișierele deschise și închideți toate programele deschise.
2. În Microsoft® Windows Vista®, faceți clic pe **Start** , faceți clic pe săgeată , și apoi faceți clic pe **Închidere**.
Computerul se oprește după terminarea procesului de închidere a sistemului de operare.
3. Asigurați-vă că sunt oprite computerul și toate dispozitivele atașate. În cazul în care computerul sau dispozitivele atașate nu s-au oprit automat la închiderea sistemului de operare, apăsați și țineți apăsat butonul de pornire/oprire cel puțin 8 până la 10 secunde până când computerul se oprește.

Înainte de a lucra în interiorul computerului

Utilizați următoarele instrucțiuni de siguranță pentru a facilita protejarea computerului împotriva potențialelor deteriorări, precum și protejarea siguranței personale.

-  **AVERTISMENT:** Înainte de a iniția o procedură indicată în această secțiune, urmați instrucțiunile de siguranță livrate împreună cu computerul.
 -  **ANUNȚ:** Manipulați cu grijă componentele și cardurile. Nu atingeți componentele sau contactele de pe un card. Țineți cardul de margini. Țineți o componentă, cum ar fi un procesor, de marginile componentei, nu de pini.
 -  **ANUNȚ:** Reparațiile la computerul dvs. trebuie efectuate numai de un tehnician certificat. Deteriorările datorate lucrărilor de service neautorizate de către Dell nu sunt acoperite de garanția dvs.
 -  **ANUNȚ:** Atunci când deconectați un cablu, acționați asupra conectorului sau a opritorului acestuia, și nu asupra cablului propriu-zis. Unele cabluri au conectori cu lamele de fixare; dacă deconectați acest tip de cablu, apăsați pe lamelele de fixare înainte de a deconecta cablul. Când separați conectorii, țineți-i aliniați pentru a evita îndoirea pinilor acestora. De asemenea, înainte să conectați un cablu, asigurați-vă că ambii conectori sunt orientați și aliniați corect.
 -  **ANUNȚ:** Pentru a evita deteriorarea computerului, parcurgeți următorii pași înainte să începeți lucrul în interiorul computerului.
1. Asigurați-vă că suprafața de lucru este plană și curată pentru a preveni zgârierea capacului computerului.
 2. Opriți computerul (consultați [Oprirea computerului dvs.](#)).
 3. În cazul în care computerul este conectat la un dispozitiv de andocare (andocat), detașați-l. Consultați documentația care însoțește dispozitivul dvs. de

andocare pentru instrucțiuni.

➡ **ANUNȚ:** Pentru a deconecta un cablu de rețea, întâi decuplați cablul de la computer și apoi decuplați-l de la dispozitivul de rețea.

4. Deconectați toate cablurile de telefon sau de rețea de la computer.

5. Apăsați și scoateți toate cardurile instalate din slotul ExpressCard și din cititorul de carduri de memorie 8-în-1.

6. Deconectați computerul și toate dispozitivele atașate de la prizele lor electrice.

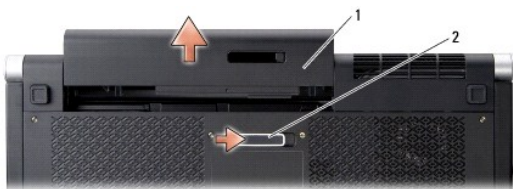
➡ **ANUNȚ:** Pentru a preveni deteriorarea plăcii de sistem, trebuie să scoateți bateria din compartimentul pentru baterie înainte de a efectua lucrări la computer.

➡ **ANUNȚ:** Pentru a evita deteriorarea computerului, utilizați exclusiv baterii proiectate pentru acest model de computer Dell. Nu utilizați baterii proiectate pentru alte computere Dell.

7. Întoarceți computerul invers.

8. Glisați dispozitivul de eliberare a bateriei în lateral.

9. Glisați bateria afară din compartimentul de instalare a bateriei.



1	baterie	2	dispozitiv de eliberare baterie
---	---------	---	---------------------------------

10. Apăsați butonul de alimentare pentru legarea la masă a plăcii de sistem.

[Înapoi la Cuprins](#)

[Înapoi la Cuprins](#)

Actualizarea BIOS-ului

Dell™ Studio XPS™ 1640 Manual de service

- [Actualizarea BIOS-ului de pe un CD](#)
- [Actualizarea BIOS-ului de pe hard disk](#)

Dacă este furnizat un CD de upgrade al BIOS-ului, actualizați BIOS-ul de pe CD. Dacă nu aveți un CD de upgrade al BIOS-ului, actualizați BIOS-ul de pe hard disk.

Actualizarea BIOS-ului de pe un CD

1. Asigurați-vă că adaptorul de c.a. este conectat și că bateria principală este instalată corespunzător.

 **NOTĂ:** Dacă utilizați un CD de upgrade al BIOS-ului pentru a actualiza BIOS-ul, configurați computerul să se inițializeze de pe CD înainte de a introduce CD-ul.

2. Introduceți CD-ul de upgrade al BIOS-ului și reporniți computerul.
Urmați instrucțiunile care apar pe ecran. Computerul continuă să se inițializeze și actualizează noua memorie BIOS. Când actualizarea este completă, computerul repornește automat.
 3. Apăsăți pe <F2> în timpul secvenței POST pentru a accesa programul de configurare a sistemului.
 4. Selectați meniul **Exit** (Ieșire).
 5. Selectați **Load Setup Defaults** (Încărcare setări implicite de configurare) pentru reinițializarea setărilor implicite ale computerului.
 6. Scoateți CD-ul de upgrade al BIOS-ului din unitate.
 7. Selectați **Exit Saving Changes** (Ieșire cu salvare modificări) pentru salvarea modificărilor configurației.
 8. Upgrade-ul BIOS se termină, iar computerul repornește automat.
-

Actualizarea BIOS-ului de pe hard disk

1. Asigurați-vă că adaptorul de c.a. este conectat, că bateria principală este instalată corespunzător și că este atașat un cablu de rețea.
 2. Porniți computerul.
 3. Localizați cel mai recent fișier de actualizare BIOS pentru computerul dvs. la support.dell.com.
 4. Faceți clic pe **Download Now** (Descărcare acum) pentru a descărca fișierul.
 5. Dacă apare fereastra **Export Compliance Disclaimer** (Declarație de limitare a răspunderii privind conformitatea pentru export), faceți clic pe **Yes, I Accept this Agreement** (Da, accept acest acord).
Apare fereastra **File Download** (Descărcare fișier).
 6. Faceți clic pe **Save this program to disk** (Salvare acest program pe disc) și apoi clic pe **OK**.
Apare fereastra **Save In** (Salvare în).
 7. Faceți clic pe săgeata în jos pentru a vizualiza meniul **Save In** (Salvare în), selectați **Desktop** și apoi faceți clic pe **Save** (Salvare).
Fișierul se descarcă pe desktopul dvs.
 8. Faceți clic pe **Close** (Închidere) dacă apare fereastra **Download Complete** (Descărcare terminată).
Pictograma fișierului apare pe desktopul dvs. și este denumită la fel ca fișierul de actualizare BIOS descărcat.
 9. Faceți dublu clic pe pictograma fișierului de pe desktop și urmați instrucțiunile de pe ecran.
-

[Înapoi la Cuprins](#)

[Înapoi la Cuprins](#)

Bateria rotundă

Dell™ Studio XPS™ 1640 Manual de service

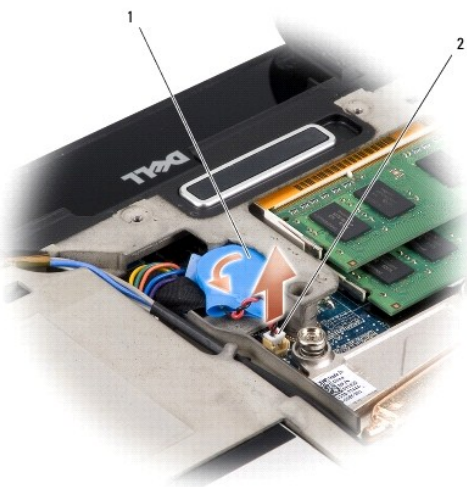
- [Scoaterea bateriei rotunde](#)
- [Remontarea bateriei rotunde](#)

⚠ AVERTISMENT: Înainte de a efectua lucrări în interiorul computerului citiți instrucțiunile de siguranță livrate împreună cu computerul. Pentru informații suplimentare despre cele mai bune practici privind siguranța, consultați pagina de start pentru conformitatea cu reglementările www.dell.com/regulatory_compliance.

- ➡ **ANUNȚ:** Pentru a evita descărcarea electrostatică, conectați-vă la împământare utilizând o brățară antistatică sau atingând periodic o suprafață metalică nevopsită (cum ar fi un conector de pe partea din spate a computerului).
- ➡ **ANUNȚ:** Reparațiile la computerul dvs. trebuie efectuate numai de un tehnician certificat. Deteriorările datorate lucrărilor de service neautorizate de către Dell™ nu sunt acoperite de garanția dvs.
- ➡ **ANUNȚ:** Pentru a ajuta la prevenirea deteriorării plăcii de sistem, scoateți bateria principală (consultați [Înainte de a lucra în interiorul computerului](#)) înainte de a lucra în interiorul computerului.

Scoaterea bateriei rotunde

1. Urmați instrucțiunile din [Înainte de a începe](#).
2. Scoateți capacul bazei (consultați [Scoaterea capacului bazei](#)).
3. Deconectați cablul bateriei rotunde de la conectorul plăcii de sistem.
4. Ridicați bateria rotundă din baza computerului.



1	baterie rotundă	2	conector cablu baterie rotundă
---	-----------------	---	--------------------------------

Remontarea bateriei rotunde

1. Remontați bateria rotundă.
2. Conectați cablul bateriei rotunde la placa de sistem.
3. Remontați capacul bazei (consultați [Remontarea capacului bazei](#)).
4. Glisați bateria în compartimentul bateriei până când aceasta se fixează în poziție.

[Înapoi la Cuprins](#)

[Înapoi la Cuprins](#)

Procesorul

Dell™ Studio XPS™ 1640 Manual de service

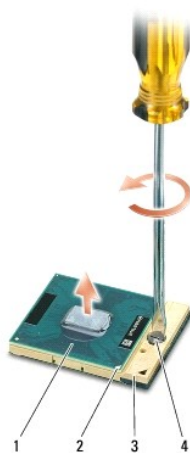
- [Scoaterea procesorului](#)
- [Instalarea procesorului](#)

⚠ AVERTISMENT: Înainte de a efectua lucrări în interiorul computerului citiți instrucțiunile de siguranță livrate împreună cu computerul. Pentru informații suplimentare despre cele mai bune practici privind siguranța, consultați pagina de start pentru conformitatea cu reglementările www.dell.com/regulatory_compliance.

- ➡ **ANUNȚ:** Pentru a evita descărcarea electrostatică, conectați-vă la împământare utilizând o brățară antistatică sau atingând periodic o suprafață metalică nevopsită (cum ar fi un conector de pe partea din spate a computerului).
- ➡ **ANUNȚ:** Pentru a preveni contactul intermitent între șurubul cu camă al soclului ZIF și procesor la demontarea sau înlocuirea procesorului, apăsați pentru a aplica o presiune ușoară pe centrul procesorului în timp ce rotiți șurubul cu camă.
- ➡ **ANUNȚ:** Pentru a evita deteriorarea procesorului, țineți șurubelnița în așa fel încât aceasta să fie perpendiculară pe procesor atunci când rotiți șurubul cu camă.
- ➡ **ANUNȚ:** Reparațiile la computerul dvs. trebuie efectuate numai de un tehnician certificat. Deteriorările datorate lucrărilor de service neautorizate de către Dell™ nu sunt acoperite de garanția dvs.
- ➡ **ANUNȚ:** Pentru a ajuta la prevenirea deteriorării plăcii de sistem, scoateți bateria principală (consultați [Înainte de a lucra în interiorul computerului](#)) înainte de a lucra în interiorul computerului.

Scoaterea procesorului

1. Urmați instrucțiunile din [Înainte de a începe](#).
 2. Scoateți capacul bazei (consultați [Scoaterea capacului bazei](#)).
 3. Scoateți capacele din spate (consultați [Scoaterea capacelelor din spate](#)).
 4. Scoateți radiatorul procesorului (consultați [Scoaterea radiatorului procesorului](#)).
- ➡ **ANUNȚ:** La demontarea procesorului, trageți drept în sus. Aveți grijă să nu îndoiti pinii procesorului.
5. Pentru a desprinde soclul ZIF (forță de inserție nulă), utilizați o șurubelniță plată, mică, și rotiți șurubul cu camă al soclului ZIF în sens invers acelor de ceasornic până când ajunge la opritorul camei.
- Șurubul cu came al soclului ZIF fixează procesorul pe placa de sistem. Țineți cont de săgeata de pe șurubul cu came al soclului ZIF.



1	procesor	2	colț pin-1 procesor	3	soclu ZIF
4	șurub cu camă pentru soclul ZIF				

6. Utilizați un instrument de extragere a procesorului pentru a scoate procesorul.

Instalarea procesorului

➡ **ANUNȚ:** Asigurați-vă că opritorul camei este în poziția deschis complet înainte de a poziționa procesorul. Poziționarea corectă a procesorului în soclul ZIF nu necesită forță.

➡ **ANUNȚ:** Un procesor care nu este montat corect poate avea ca rezultat o conexiune intermitentă sau o deteriorare permanentă a procesorului și a soclului ZIF.

1. Aliniați colțul pin-1 al procesorului astfel încât să fie aliniat cu triunghiul de pe soclul ZIF, apoi introduceți procesorul în soclul ZIF.

Atunci când procesorul este poziționat corect, toate cele patru colțuri sunt aliniate la aceeași înălțime. Dacă unul sau mai multe colțuri ale procesorului sunt mai sus decât celelalte, procesorul nu este poziționat corect.

➡ **ANUNȚ:** Pentru a preveni contactul intermitent între șurubul cu camă al soclului ZIF și procesor la demontarea sau înlocuirea procesorului, apăsați pentru a aplica o presiune ușoară pe centrul procesorului în timp ce rotiți șurubul cu camă.

2. Strângeți soclul ZIF rotind șurubul cu camă în sensul acelor de ceasornic, pentru a fixa procesorul pe placa de sistem.

3. Îndepărtați stratul de protecție de pe plăcuțele de răcire termică noi din kit și atașați plăcuțele la porțiunile din radiatorul procesorului care acoperă unitatea de procesor central și unitatea de procesor grafic.

🔍 **NOTĂ:** Dacă procesorul, ventilatorul sau placa de sistem este înlocuită, utilizați plăcuțele de răcire termică furnizate în kit pe radiatorul procesorului pentru a asigura atingerea conductivității termice. Nu reutilizați plăcuțele de răcire termică vechi.

4. Remontați radiatorul procesorului (consultați [Remontarea radiatorului procesorului](#)).
5. remontați capacele din spate (consultați [Remontarea capacelor din spate](#)).
6. Remontați capacul bazei (consultați [Remontarea capacului bazei](#)).
7. Glisați bateria în compartimentul bateriei până când aceasta se fixează în poziție.
8. Actualizați BIOS-ul utilizând un CD de upgrade al BIOS-ului (consultați [Actualizarea BIOS-ului](#)).

[Înapoi la Cuprins](#)

[Înapoi la Cuprins](#)

Radiatorul procesorului

Dell™ Studio XPS™ 1640 Manual de service

- [Scoaterea radiatorului procesorului](#)
- [Remontarea radiatorului procesorului](#)

⚠ AVERTISMENT: Înainte de a efectua lucrări în interiorul computerului citiți instrucțiunile de siguranță livrate împreună cu computerul. Pentru informații suplimentare despre cele mai bune practici privind siguranța, consultați pagina de start pentru conformitatea cu reglementările www.dell.com/regulatory_compliance.

- **ANUNȚ:** Pentru a evita descărcarea electrostatică, conectați-vă la împământare utilizând o brățară antistatică sau atingând periodic o suprafață metalică nevopsită (cum ar fi un conector de pe partea din spate a computerului).
- **ANUNȚ:** Reparațiile la computerul dvs. trebuie efectuate numai de un tehnician certificat. Deteriorările datorate lucrărilor de service neautorizate de către Dell™ nu sunt acoperite de garanția dvs.
- **ANUNȚ:** Pentru a ajuta la prevenirea deteriorării plăcii de sistem, scoateți bateria principală (consultați [Înainte de a lucra în interiorul computerului](#)) înainte de a lucra în interiorul computerului.

Scoaterea radiatorului procesorului

1. Urmați instrucțiunile din [Înainte de a începe](#).
2. Scoateți capacul bazei (consultați [Scoaterea capacului bazei](#)).
3. Scoateți capacele din spate (consultați [Scoaterea capacelor din spate](#)).
4. Slăbiți cele șapte șuruburi prizoniere care fixează radiatorul procesorului de placa de sistem.
5. Ridicați radiatorul procesorului din computer.



1	radiator procesor	2	șuruburi prizoniere (7)
---	-------------------	---	-------------------------

Remontarea radiatorului procesorului

🔧 NOTĂ: Acest procedeu presupune faptul că deja ați demontat radiatorul procesorului și sunteți pregătit să îl remontați.

1. Îndepărtați stratul de protecție de pe plăcuțele de răcire termică atașate pe noul radiator al procesorului.
- **🔧 NOTĂ:** Dacă radiatorul procesorului este înlocuit, plăcuțele de răcire termică vor fi atașate pe noul radiator al procesorului. Nu reutilizați plăcuțele de răcire termică vechi.
2. Plasați radiatorul procesorului pe placa de sistem.
3. Strângeți cele șapte șuruburi prizoniere care fixează radiatorul procesorului de placa de sistem.
4. Remontați capacele din spate (consultați [Remontarea capacelor din spate](#)).
5. Remontați capacul bazei (consultați [Remontarea capacului bazei](#)).
6. Găsiți bateria în compartimentul bateriei până când aceasta se fixează în poziție.

[Înapoi la Cuprins](#)

[Înapoi la Cuprins](#)

Ansamblul de afișaj

Dell™ Studio XPS™ 1640 Manual de service

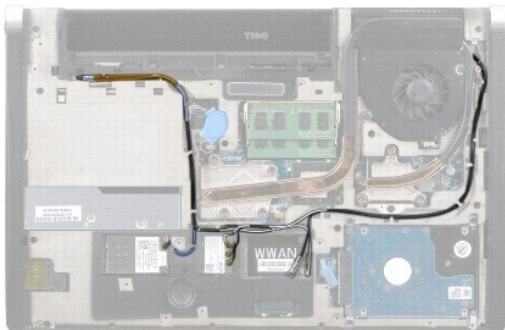
- [Scoaterea ansamblului de afișaj](#)
- [Remontarea ansamblului de afișaj](#)

⚠ AVERTISMENT: Înainte de a efectua lucrări în interiorul computerului citiți instrucțiunile de siguranță livrate împreună cu computerul. Pentru informații suplimentare despre cele mai bune practici privind siguranța, consultați pagina de start pentru conformitatea cu reglementările www.dell.com/regulatory_compliance.

- ➡ **ANUNȚ:** Pentru a evita descărcarea electrostatică, conectați-vă la împământare utilizând o brățară antistatică sau atingând periodic o suprafață metalică nevopsită (cum ar fi un conector de pe partea din spate a computerului).
- ➡ **ANUNȚ:** Reparațiile la computerul dvs. trebuie efectuate numai de un tehnician certificat. Deteriorările datorate lucrărilor de service neautorizate de către Dell™ nu sunt acoperite de garanția dvs.
- ➡ **ANUNȚ:** Pentru a ajuta la prevenirea deteriorării plăcii de sistem, scoateți bateria principală (consultați [Înainte de a lucra în interiorul computerului](#)) înainte de a lucra în interiorul computerului.
- ➡ **ANUNȚ:** Pentru a evita deteriorarea afișajului, nu trebuie să dezasamblați ansamblul de afișaj de tip Edge-to-Edge în exterior.

Scoaterea ansamblului de afișaj

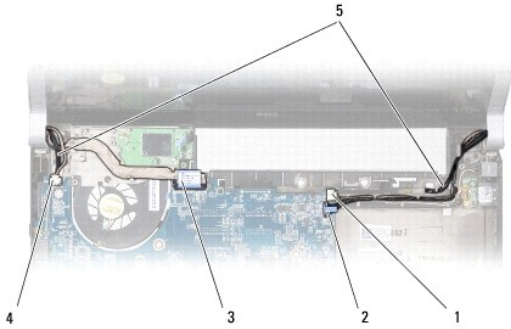
1. Urmăți instrucțiunile din [Înainte de a începe](#).
2. Scoateți zona de sprijin pentru mâini (consultați [Scoaterea zonei de sprijin pentru mâini](#)).
3. Scoateți unitatea optică (consultați [Scoaterea unității optice](#)).
4. Rețineți poziția cablurilor Mini-Card și dislocați cu atenție cablurile de antenă Mini-Card din ghidajele aferente.



5. Scoateți cele două șuruburi de la baza computerului.



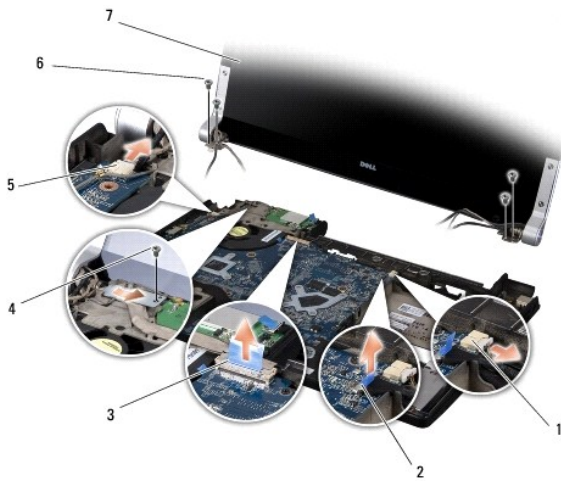
6. Întoarceți computerul invers.
7. Scoateți cablurile Mini-Card prin placa de sistem, astfel încât să fie îndepărtate de pe baza computerului.
8. Rețineți poziția cablului de afișaj, a cablului camerei și a cablului de iluminare a bateriei/alimentare și dislocați cu grijă cablurile din ghidaje.



1	conector cablu iluminare baterie/alimentare dreapta	2	conector cablu cameră
3	conector cablu de afișaj	4	conector cablu iluminare baterie/alimentare stânga
5	poziție față cablu de antenă Mini-Card		

9. Deconectați cablul de iluminare a bateriei/alimentare dreapta, cablul de iluminare a bateriei/alimentare stânga, cablul de afișaj și cablul camerei de la conectorii plăcii de sistem.
10. Scoateți șurubul cablului de afișaj.
11. Scoateți cele patru șuruburi (câte două pe fiecare parte) care fixează ansamblul de afișaj pe baza computerului.
12. Ridicați ansamblul de afișaj din computer.

➔ **ANUNȚ:** Pentru a evita deteriorarea afișajului, nu trebuie să dezasamblați ansamblul de afișaj de tip Edge-to-Edge în exterior.




1	conector cablu baterie/alimentare dreapta	2	conector cablu cameră
3	conector cablu de afișaj	4	șurub cablu de afișaj
5	conector cablu baterie/alimentare stânga	6	șuruburi (4 în total; 2 pe fiecare parte)
7	ansamblu de afișaj		

Remontarea ansamblului de afișaj

➔ **ANUNȚ:** Pentru a evita deteriorarea afișajului, nu trebuie să dezasamblați ansamblul de afișaj de tip Edge-to-Edge în exterior.

1. Așezați ansamblul de afișaj în poziție și remontați cele patru șuruburi (câte două pe fiecare parte) care fixează ansamblul de afișaj.

2. Așezați cablul de iluminare a bateriei/alimentare dreapta, cablul de iluminare a bateriei/alimentare stânga, cablul de afișaj și cablul camerei în ghidaje și conectați-le la conectorii respectivi ai plăcii de sistem.
3. Ghidați cablurile de antenă Mini-Card în ghidajele de pe zona de sprijin pentru mâini și prin baza computerului.
4. Remontați cele două șuruburi pe baza computerului.
5. Ghidați cablurile de antenă Mini-Card prin ghidajele de pe baza computerului.
6. Remontați unitatea optică (consultați [Remontarea unității optice](#)).
7. Remontați zona de sprijin pentru mâini (consultați [Remontarea zonei de sprijin pentru mâini](#)).

 **ANUNȚ:** Înainte de a porni computerul, remontați toate șuruburile și asigurați-vă că nu rămâne niciun șurub rătăcit în interiorul computerului. În caz contrar, computerul se poate deteriora.

[Înapoi la Cuprins](#)

[Înapoi la Cuprins](#)

Conectorul eSATA

Dell™ Studio XPS™ 1640 Manual de service

- [Scoaterea conectorului eSATA](#)
- [Remontarea conectorului eSATA](#)

⚠ AVERTISMENT: Înainte de a efectua lucrări în interiorul computerului citiți instrucțiunile de siguranță livrate împreună cu computerul. Pentru informații suplimentare despre cele mai bune practici privind siguranța, consultați pagina de start pentru conformitatea cu reglementările www.dell.com/regulatory_compliance.

- ➡ **ANUNȚ:** Pentru a evita descărcarea electrostatică, conectați-vă la împământare utilizând o brățară antistatică sau atingând periodic o suprafață metalică nevopsită (cum ar fi partea din spate a computerului).
- ➡ **ANUNȚ:** Reparațiile la computerul dvs. trebuie efectuate numai de un tehnician certificat. Deteriorările datorate lucrărilor de service neautorizate de către Dell™ nu sunt acoperite de garanția dvs.
- ➡ **ANUNȚ:** Pentru a ajuta la prevenirea deteriorării plăcii de sistem, scoateți bateria principală (consultați [Înainte de a lucra în interiorul computerului](#)) înainte de a lucra în interiorul computerului.

Scoaterea conectorului eSATA

1. Urmați instrucțiunile din [Înainte de a începe](#).
2. Scoateți placa de sistem (consultați [Scoaterea plăcii de sistem](#)).
3. Scoateți șurubul care fixează conectorul eSATA.
4. Scoateți cablul eSATA din ghidaj.
5. Ridicați conectorul și cablul din baza computerului.



1	șurub	2	conector eSATA
3	cablu conector eSATA		

Remontarea conectorului eSATA

1. Așezați conectorul eSATA în baza computerului.
2. Remontați șurubul care fixează conectorul eSATA.
3. Ghidați cablul eSATA prin ghidaj.
- ➡ **ANUNȚ:** Înainte de a porni computerul, remontați toate șuruburile și asigurați-vă că nu rămâne niciun șurub răătăcit în interiorul computerului. În caz contrar, computerul se poate deteriora.
4. Remontați placa de sistem (consultați [Remontarea plăcii de sistem](#)).

[Înapoi la Cuprins](#)

[Înapoi la Cuprins](#)

Ventilatorul

Dell™ Studio XPS™ 1640 Manual de service

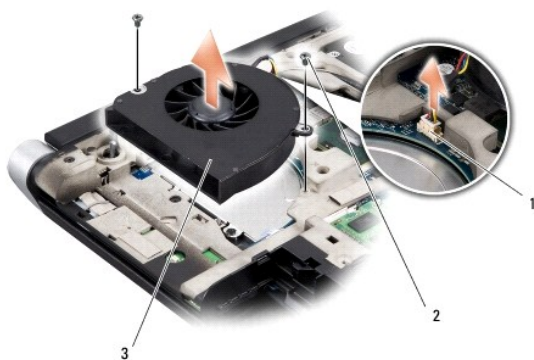
- [Scoaterea ventilatorului](#)
- [Remontarea ventilatorului](#)

⚠ AVERTISMENT: Înainte de a efectua lucrări în interiorul computerului citiți instrucțiunile de siguranță livrate împreună cu computerul. Pentru informații suplimentare despre cele mai bune practici privind siguranța, consultați pagina de start pentru conformitatea cu reglementările www.dell.com/regulatory_compliance.

- ➡ **ANUNȚ:** Pentru a evita descărcarea electrostatică, conectați-vă la împământare utilizând o brățară antistatică sau atingând periodic o suprafață metalică nevopsită (cum ar fi un conector de pe partea din spate a computerului).
- ➡ **ANUNȚ:** Reparațiile la computerul dvs. trebuie efectuate numai de un tehnician certificat. Deteriorările datorate lucrărilor de service neautorizate de către Dell™ nu sunt acoperite de garanția dvs.
- ➡ **ANUNȚ:** Pentru a ajuta la prevenirea deteriorării plăcii de sistem, scoateți bateria principală (consultați [Înainte de a lucra în interiorul computerului](#)) înainte de a lucra în interiorul computerului.

Scoaterea ventilatorului

1. Urmați instrucțiunile din [Înainte de a începe](#).
2. Scoateți capacul bazei (consultați [Scoaterea capacului bazei](#)).
3. Scoateți capacele din spate (consultați [Scoaterea capacelor din spate](#)).
4. Scoateți radiatorul procesorului (consultați [Scoaterea radiatorului procesorului](#)).
5. Scoateți cele două șuruburi care fixează ventilatorul la baza computerului.
6. Deconectați cablul ventilatorului de la conectorul plăcii de sistem.
7. Ridicați ventilatorul din computer.




1	cablu conector ventilator	2	șuruburi (2)
3	ventilator		

Remontarea ventilatorului

🔧 NOTĂ: Acest procedeu presupune faptul că deja ați demontat ventilatorul și sunteți pregătit să îl remontați.

1. Așezați ventilatorul pe baza computerului.
2. Conectați cablul ventilatorului la conectorul plăcii de sistem.
3. Remontați cele două șuruburi care fixează ventilatorul la baza computerului.

4. Îndepărtați stratul de protecție de pe plăcuțele de răcire termică noi din kit și atașați plăcuțele la porțiunile din radiatorul procesorului care acoperă unitatea de procesor central și unitatea de procesor grafic.

 **NOTĂ:** Dacă procesorul, ventilatorul sau placa de sistem este înlocuită, utilizați plăcuțele de răcire termică furnizate în kit pe radiatorul procesorului pentru a asigura atingerea conductivității termice. Nu reutilizați plăcuțele de răcire termică vechi.

5. Remontați radiatorul procesorului (consultați [Remontarea radiatorului procesorului](#)).
6. Remontați capacele din spate (consultați [Remontarea capacelor din spate](#)).
7. Remontați capacul bazei (consultați [Remontarea capacului bazei](#)).
8. Glsați bateria în compartimentul bateriei până când aceasta se fixează în poziție.

[Înapoi la Cuprins](#)

[Înapoi la Cuprins](#)

Hard diskul

Dell™ Studio XPS™ 1640 Manual de service

- [Scoaterea hard diskului](#)
- [Remontarea hard diskului](#)

⚠ AVERTISMENT: În cazul în care scoateți hard diskul din computer în timp ce acesta este fierbinte, nu atingeți carcasa metalică a acestuia.

⚠ AVERTISMENT: Înainte de a efectua lucrări în interiorul computerului citiți instrucțiunile de siguranță livrate împreună cu computerul. Pentru informații suplimentare despre cele mai bune practici privind siguranța, consultați pagina de start pentru conformitatea cu reglementările www.dell.com/regulatory_compliance.

➡ **ANUNȚ:** Pentru a evita pierderea de date, închideți computerul (vezi [Oprirea computerului dvs.](#)) înainte de a scoate hard diskul. Nu scoateți hard diskul în timp ce computerul este pornit sau se află în stare de inactivitate.

➡ **ANUNȚ:** Hard diskurile sunt extrem de fragile. Procedați cu atenție atunci când manipulați hard diskul.

➡ **ANUNȚ:** Reparațiile la computerul dvs. trebuie efectuate numai de un tehnician certificat. Deteriorările datorate lucrărilor de service neautorizate de către Dell™ nu sunt acoperite de garanția dvs.

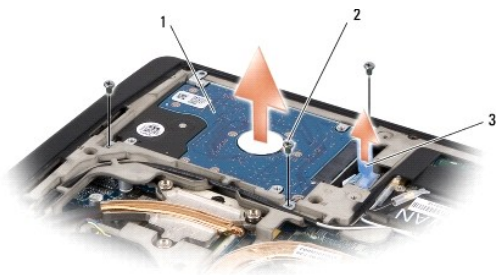
➡ **ANUNȚ:** Pentru a ajuta la prevenirea deteriorării plăcii de sistem, scoateți bateria principală (consultați [Înainte de a lucra în interiorul computerului](#)) înainte de a lucra în interiorul computerului.

📌 **NOTĂ:** Dell nu garantează compatibilitatea și nu oferă suport pentru hard diskurile obținute din alte surse decât de la Dell.

📌 **NOTĂ:** Dacă instalați un hard disk dintr-o altă sursă decât Dell, trebuie să instalați un sistem de operare, drivere și utilitare pe hard diskul nou (consultați *Ghidul tehnologic Dell*).

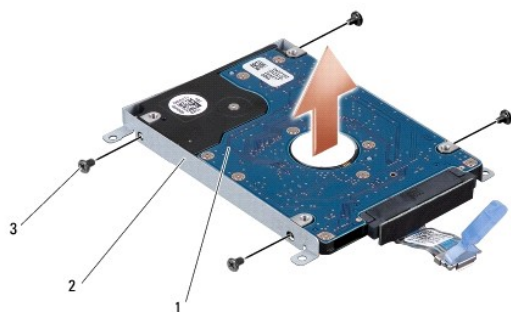
Scoaterea hard diskului

1. Urmăriți instrucțiunile din [Înainte de a începe](#).
 2. Scoateți capacul bazei (consultați [Scoaterea capacului bazei](#)).
 3. Scoateți cele trei șuruburi care fixează ansamblul hard diskului de baza computerului.
 4. Trageți clapeta albastră pentru deconectarea ansamblului hard diskului de la conectorul plăcii de sistem.
 5. Ridicați ansamblul hard diskului din baza computerului.
- ➡ **ANUNȚ:** Când hard diskul nu se află în computer, depozitați-l într-o pungă de protecție antistatică (consultați „Protecția împotriva descărcării electrostatice” în instrucțiunile privind siguranța livrate cu computerul dvs.).



1	ansamblu hard disk	2	șuruburi (3)
3	clapetă albastră		

6. Scoateți cele patru șuruburi care fixează suportul hard diskului de hard disk și scoateți suportul.



1	hard disk	2	suport hard disk
3	șuruburi (4)		

7. Trageți placa de interpunere pentru a o deconecta de la hard disk.



1	hard disk	2	placă de interpunere
---	-----------	---	----------------------

Remontarea hard diskului

1. Scoateți noua unitate din ambalaj.

Păstrați ambalajul original pentru stocarea sau expedierea hard diskului.

ANUNȚ: Utilizați presiune fermă și egală pentru a glisa unitatea în poziție. Dacă utilizați o forță excesivă, puteți deteriora conectorul.

2. Remontați cele patru șuruburi care fixează suportul hard diskului de hard disk.

3. Conectați placa de interpunere la hard disk.

4. Așezați ansamblul hard diskului în baza computerului.

5. Remontați cele trei șuruburi care fixează ansamblul hard diskului de baza computerului.

6. Remontați capacul bazei (consultați [Remontarea capacului bazei](#)).

ANUNȚ: Înainte de a porni computerul, remontați toate șuruburile și asigurați-vă că nu rămâne niciun șurub rătăcit în interiorul computerului. În caz contrar, computerul se poate deteriora.

7. Glisați bateria în compartimentul bateriei până când aceasta se fixează în poziție.

8. Instalați sistemul de operare pentru computerul dvs., după cum este necesar (consultați [Ghidul tehnologic Dell](#)).

9. Instalați driverele și utilitățile pentru computerul dvs., după cum este necesar (consultați [Ghidul tehnologic Dell](#)).

[Înapoi la Cuprins](#)

[Înapoi la Cuprins](#)

Tastatura

Dell™ Studio XPS™ 1640 Manual de service

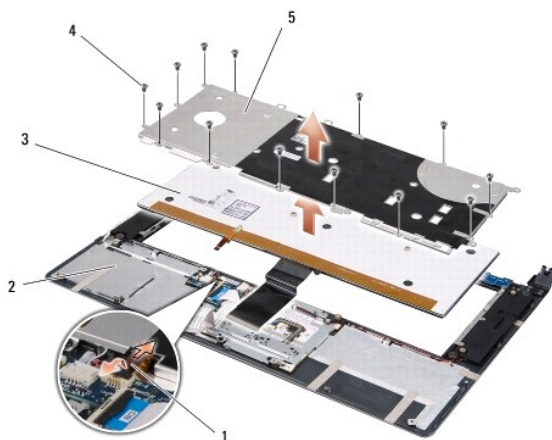
- [Scoaterea tastaturii](#)
- [Remontarea tastaturii](#)

⚠ AVERTISMENT: Înainte de a efectua lucrări în interiorul computerului citiți instrucțiunile de siguranță livrate împreună cu computerul. Pentru informații suplimentare despre cele mai bune practici privind siguranța, consultați pagina de start pentru conformitatea cu reglementările www.dell.com/regulatory_compliance.

- ➡ **ANUNȚ:** Pentru a evita descărcarea electrostatică, conectați-vă la împământare utilizând o brățară antistatică sau atingând periodic o suprafață metalică nevopsită (cum ar fi un conector de pe partea din spate a computerului).
- ➡ **ANUNȚ:** Reparațiile la computerul dvs. trebuie efectuate numai de un tehnician certificat. Deteriorările datorate lucrărilor de service neautorizate de către Dell™ nu sunt acoperite de garanția dvs.
- ➡ **ANUNȚ:** Pentru a ajuta la prevenirea deteriorării plăcii de sistem, scoateți bateria principală (consultați [Înainte de a lucra în interiorul computerului](#)) înainte de a lucra în interiorul computerului.

Scoaterea tastaturii

1. Urmați instrucțiunile din [Înainte de a începe](#).
 2. Scoateți zona de sprijin pentru mâini (consultați [Scoaterea zonei de sprijin pentru mâini](#)).
 3. Întoarceți zona de sprijin pentru mâini invers și deconectați cablul tastaturii cu lumină de fundal (disponibilitatea diferă în funcție de regiune) de la conector.
 4. Scoateți cele treisprezece șuruburi care fixează tastatura de zona de sprijin pentru mâini.
 5. Scoateți carcasa tastaturii.
- ➡ **ANUNȚ:** Tastele din tastatură sunt fragile, ușor dislocabile, iar reemplasarea lor durează foarte mult. Procedați cu grijă când scoateți și manipulați tastatura.
6. Ridicați tastatura din zona de sprijin pentru mâini.




1	cablu de tastatură cu lumină de fundal (disponibilitatea diferă în funcție de regiune)	2	zonă de sprijin pentru mâini
3	tastatură	4	șuruburi (13)
5	carcasă de tastatură		

Remontarea tastaturii

1. Aliniați tastatura și carcasa tastaturii deasupra orificiilor de șurub de pe zona de sprijin pentru mâini.

2. Reconectați cablul tastaturii cu lumină de fundal (disponibilitatea diferă în funcție de regiune) la conector.

3. Remontați cele treisprezece șuruburi care fixează tastatura de zona de sprijin pentru mâini.

 **ANUNȚ:** Tastele din tastatură sunt fragile, ușor dislocabile, iar reamplasarea lor durează foarte mult. Procedați cu grijă când scoateți și manipulați tastatura.

4. Remontați zona de sprijin pentru mâini (consultați [Remontarea zonei de sprijin pentru mâini](#)).

[Înapoi la Cuprins](#)

[Înapoi la Cuprins](#)

Memoria

Dell™ Studio XPS™ 1640 Manual de service

- [Scoaterea modului de memorie](#)
- [Remontarea modului de memorie](#)

⚠ AVERTISMENT: Înainte de a efectua lucrări în interiorul computerului citiți instrucțiunile de siguranță livrate împreună cu computerul. Pentru informații suplimentare despre cele mai bune practici privind siguranța, consultați pagina de start pentru conformitatea cu reglementările www.dell.com/regulatory_compliance.

- ➡ **ANUNȚ:** Pentru a evita descărcarea electrostatică, conectați-vă la împământare utilizând o brățară antistatică sau atingând periodic o suprafață metalică nevopsită (cum ar fi un conector de pe partea din spate a computerului).
- ➡ **ANUNȚ:** Reparațiile la computerul dvs. trebuie efectuate numai de un tehnician certificat. Deteriorările datorate lucrărilor de service neautorizate de către Dell™ nu sunt acoperite de garanția dvs.
- ➡ **ANUNȚ:** Pentru a ajuta la prevenirea deteriorării plăcii de sistem, scoateți bateria principală (consultați [Înainte de a lucra în interiorul computerului](#)) înainte de a lucra în interiorul computerului.

Puteți mări memoria computerului dvs. instalând module de memorie pe placa de sistem. Consultați „Specificații” din *Ghid de configurare* pentru informații despre memoria acceptată de computerul dvs. Instalați numai module de memorie destinate computerului dvs.

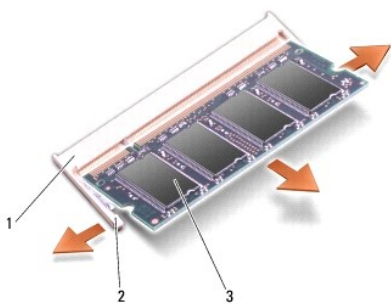
📌 NOTĂ: Modulele de memorie achiziționate de la Dell sunt acoperite de garanția computerului.

Computerul dvs. are două socluri SODIMM accesibile utilizatorului, ambele accesate din partea inferioară a computerului. Modulul de memorie DIMM B este localizat direct deasupra modului de memorie DIMM A localizat în partea inferioară a computerului.

- ➡ **ANUNȚ:** Dacă trebuie să instalați module de memorie în doi conectori, instalați un modul de memorie în conectorul DIMM A înainte de a instala un modul în conectorul DIMM B.

Scoaterea modului de memorie


1. Urmați instrucțiunile din [Înainte de a începe](#).
2. Scoateți capacul bazei (consultați [Scoaterea capacului bazei](#)).
- ➡ **ANUNȚ:** Pentru a preveni deteriorarea conectorului modului de memorie, nu utilizați instrumente pentru a desface clemele de fixare a modului de memorie.
3. Utilizați **vârfurile degetelor** pentru a îndepărta cu grijă clemele de fixare de la fiecare capăt al conectorului modului de memorie până ce modulul se deschide.
4. Scoateți modulul din conector.

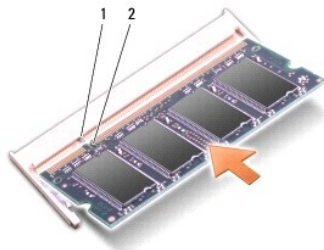


1	conector modul de memorie	2	cleme de fixare (2)
3	modul de memorie		


Remontarea modului de memorie

1. Aliniați canelura de pe conector din marginea modului cu lamela din slotul conectorului.
2. Glisați modulul strâns în slot la un unghi de 45 de grade și apăsați modulul în jos până când acesta se fixează în poziția originală. Dacă nu simțiți fixarea, scoateți modulul și reinstalați-l.

 **NOTĂ:** Dacă modulul de memorie nu este instalat corect, calculatorul poate să nu pornească.




1	lamelă	2	canelură
---	--------	---	----------

 **ANUNȚ:** Dacă este dificil de închis capacul, scoateți modulul și reinstalați-l. Forțarea capacului la închidere poate deteriora computerul.

3. Remontați capacul bazei (consultați [Remontarea capacului bazei](#)).
4. Glisați bateria în bay-ul bateriei sau conectați transformatorul de c.a. la computer și la o priză electrică.
5. Porniți computerul.

În timp ce pornește, computerul detectează memoria suplimentară și actualizează automat informațiile de configurație a sistemului.

Pentru a confirma cantitatea de memorie instalată pe computer, faceți clic pe **Start**  → **Ajutor și asistență** → **Informații sistem Dell**.

[Înapoi la Cuprins](#)

[Înapoi la Cuprins](#)

Mini-Cardul wireless

Dell™ Studio XPS™ 1640 Manual de service

- [Scoaterea Mini-Cardului](#)
- [Remontarea Mini-Cardului](#)

⚠ AVERTISMENT: Înainte de a efectua lucrări în interiorul computerului citiți instrucțiunile de siguranță livrate împreună cu computerul. Pentru informații suplimentare despre cele mai bune practici privind siguranța, consultați pagina de start pentru conformitatea cu reglementările www.dell.com/regulatory_compliance.

- ➡ **ANUNȚ:** Pentru a evita descărcarea electrostatică, conectați-vă la împământare utilizând o brățară antistatică sau atingând periodic o suprafață metalică nevopsită (cum ar fi partea din spate a computerului).
- ➡ **ANUNȚ:** Reparațiile la computerul dvs. trebuie efectuate numai de un tehnician certificat. Deteriorările datorate lucrărilor de service neautorizate de către Dell™ nu sunt acoperite de garanția dvs.
- ➡ **ANUNȚ:** Pentru a ajuta la prevenirea deteriorării plăcii de sistem, scoateți bateria principală (consultați [Înainte de a lucra în interiorul computerului](#)) înainte de a lucra în interiorul computerului.
- 🔧 **NOTĂ:** Dell nu garantează compatibilitatea și nu oferă suport pentru Mini-Cardurile obținute din alte surse decât de la Dell.

Dacă, împreună cu computerul, ați comandat și un Mini-Card wireless, acest card este deja instalat.

Computerul are trei sloturi Mini-Card:

- 1 două sloturi Mini-Card de dimensiune completă
- 1 un slot Mini-Card pe jumătate

Tipurile de Mini-Carduri acceptate sunt:

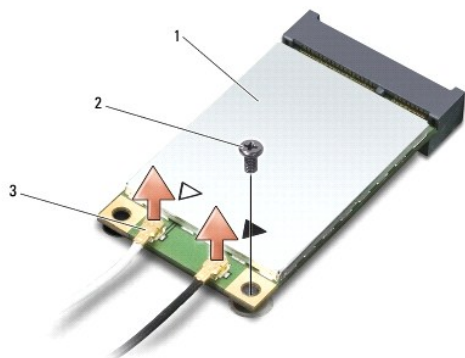
- 1 Rețea locală wireless (WLAN) — Mini-Card pe jumătate
- 1 Bandă lată mobilă sau rețea extinsă wireless (WWAN) — Mini-Card de dimensiune completă
- 1 Rețea personală wireless (WPAN) sau card intern cu tehnologia wireless Bluetooth® — Mini-Card de dimensiune completă

- 🔧 **NOTĂ:** Computerul poate accepta numai două Mini-Carduri de dimensiune completă și un Mini-Card pe jumătate simultan.
- 🔧 **NOTĂ:** Slotul WLAN acceptă un Mini-Card pe jumătate.
- 🔧 **NOTĂ:** În funcție de configurația sistemului atunci când a fost vândut, unul sau mai multe dintre sloturile Mini-Card s-ar putea să nu aibă Mini-Carduri instalate.

Scoaterea Mini-Cardului

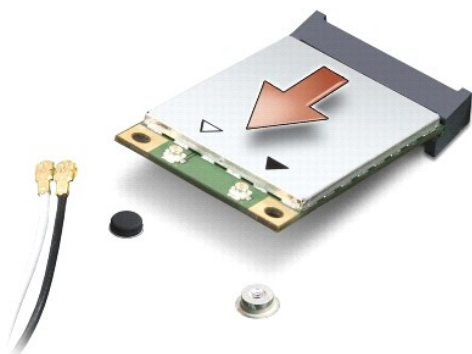
1. Urmați instrucțiunile din [Înainte de a începe](#).
2. Scoateți capacul bazei (consultați [Scoaterea capacului bazei](#)).
3. Deconectați cablurile de antenă de la Mini-Card.

- 🔧 **NOTĂ:** Dacă scoateți un Mini-Card WPAN, deconectați cablul albastru de antenă de la Mini-Card.



1	Mini-Card	2	șurub	3	conectori cablu antenă (2)
---	-----------	---	-------	---	----------------------------

- Scoateți șurubul care fixează Mini-Cardul de placa de sistem.
- Ridicați Mini-Cardul din conectorul plăcii de sistem.



ANUNȚ: Când Mini-Cardul nu se află în computer, stocați-l în ambalaj antistatic de protecție. Pentru informații suplimentare, consultați „Protejarea împotriva descărcărilor electrostatice” în informațiile de siguranță livrate cu computerul.

Remontarea Mini-Cardului

- Scoateți Mini-Cardul din ambalaj.

ANUNȚ: Utilizați presiune fermă și egală pentru a glisa cardul în poziție. Dacă utilizați o forță excesivă, puteți deteriora conectorul.

- Introduceți conectorul Mini-Cardului la un unghi de 45 de grade în conectorul corespunzător de pe placa de sistem. De exemplu, conectorul de card WLAN este etichetat cu **WLAN** și așa mai departe.
- Apăsați celălalt capăt al Mini-Cardului în jos în slot pe placa de sistem.
- Remontați șurubul care fixează Mini-Cardul de placa de sistem.
- Conectați cablurile de antenă corespunzătoare la Mini-Cardul pe care îl instalați. Tabelul următor prezintă codul culorilor cablului de antenă pentru fiecare Mini-Card acceptat de computer.

Conectori pe Mini-Card	Codul culorilor cablului de antenă
WWAN (2 cabluri de antenă)	
WWAN principal (triunghi alb)	alb cu dungă gri
WWAN auxiliar (triunghi negru)	negru cu dungă gri
WLAN (2 sau 3 cabluri de antenă)	
WLAN principal (triunghi alb)	alb
WLAN auxiliar (triunghi negru)	negru
WLAN MIMO (triunghi gri)	gri
WPAN (un cablu de antenă)	
WPAN	albastru

- Asigurați cablurile de antenă nefolosite introducându-le în manșoane electroizolante.
- Remontați capacul bazei (consultați [Remontarea capacului bazei](#)).
- Glisați bateria în compartimentul bateriei până când aceasta se fixează în poziție.
- Instalați driverele și utilitarele pentru computer, conform instrucțiunilor. Pentru informații suplimentare, consultați *Ghidul tehnologic Dell*.

NOTĂ: Dacă instalați un card de comunicație de la o altă sursă decât Dell, trebuie să instalați driverele și utilitarele corespunzătoare. Pentru mai multe informații generale despre driver, consultați *Ghidul tehnologic Dell*.

[Înapoi la Cuprins](#)

Unitatea optică

Dell™ Studio XPS™ 1640 Manual de service

- [Scoaterea unității optice](#)
- [Remontarea unității optice](#)

⚠ AVERTISMENT: Înainte de a efectua lucrări în interiorul computerului citiți instrucțiunile de siguranță livrate împreună cu computerul. Pentru informații suplimentare despre cele mai bune practici privind siguranța, consultați pagina de start pentru conformitatea cu reglementările www.dell.com/regulatory_compliance.

- **ANUNȚ:** Pentru a evita descărcarea electrostatică, conectați-vă la împământare utilizând o brățară antistatică sau atingând periodic o suprafață metalică nevopsită (cum ar fi partea din spate a computerului).
- **ANUNȚ:** Reparațiile la computerul dvs. trebuie efectuate numai de un tehnician certificat. Deteriorările datorate lucrărilor de service neautorizate de către Dell™ nu sunt acoperite de garanția dvs.
- **ANUNȚ:** Pentru a ajuta la prevenirea deteriorării plăcii de sistem, scoateți bateria principală (consultați [Înainte de a lucra în interiorul computerului](#)) înainte de a lucra în interiorul computerului.

Scoaterea unității optice

1. Urmați instrucțiunile din [Înainte de a începe](#).
2. Scoateți zona de sprijin pentru mâini (consultați [Scoaterea zonei de sprijin pentru mâini](#)).
3. Întoarceți computerul invers și scoateți șurubul care fixează unitatea optică de baza computerului.



4. Întoarceți computerul cu fața în sus și scoateți cele trei șuruburi care fixează unitatea optică de placa de sistem.
5. Ridicați unitatea optică din computer.



1	unitate optică	2	șuruburi (3)
---	----------------	---	--------------

6. Detașați placa de interpunere de pe unitatea optică.



1	placă de interpunere
---	----------------------

Remontarea unității optice

1. Atașați placa de interpunere pe unitatea optică.
 2. Așezați unitatea optică în baza computerului.
 3. Remontați cele trei șuruburi care fixează unitatea optică de placa de sistem.
 4. Întoarceți computerul invers și remontați șurubul care fixează unitatea optică de baza computerului.
 5. Remontați zona de sprijin pentru mâini (consultați [Remontarea zonei de sprijin pentru mâini](#)).
-

[Înapoi la Cuprins](#)

[Înapoi la Cuprins](#)

Zona de sprijin pentru mâini

Dell™ Studio XPS™ 1640 Manual de service

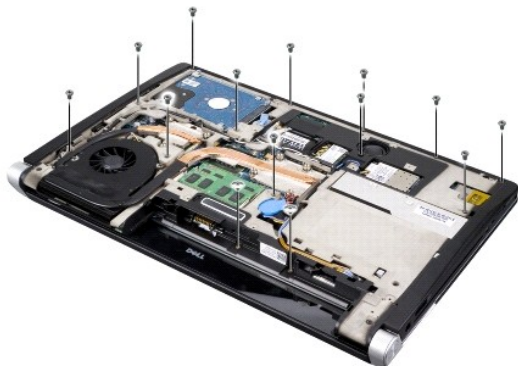
- [Scoaterea zonei de sprijin pentru mâini](#)
- [Remontarea zonei de sprijin pentru mâini](#)

⚠ AVERTISMENT: Înainte de a efectua lucrări în interiorul computerului citiți instrucțiunile de siguranță livrate împreună cu computerul. Pentru informații suplimentare despre cele mai bune practici privind siguranța, consultați pagina de start pentru conformitatea cu reglementările www.dell.com/regulatory_compliance.

- ➡ **ANUNȚ:** Pentru a evita descărcarea electrostatică, conectați-vă la împământare utilizând o brățară antistatică sau atingând periodic o suprafață metalică nevopsită (cum ar fi partea din spate a computerului).
- ➡ **ANUNȚ:** Reparațiile la computerul dvs. trebuie efectuate numai de un tehnician certificat. Deteriorările datorate lucrărilor de service neautorizate de către Dell™ nu sunt acoperite de garanția dvs.
- ➡ **ANUNȚ:** Pentru a ajuta la prevenirea deteriorării plăcii de sistem, scoateți bateria principală (consultați [Înainte de a lucra în interiorul computerului](#)) înainte de a lucra în interiorul computerului.

Scoaterea zonei de sprijin pentru mâini

1. Urmați instrucțiunile din [Înainte de a începe](#).
2. Scoateți capacul bazei (consultați [Scoaterea capacului bazei](#)).
3. Scoateți capacele din spate (consultați [Scoaterea capacelor din spate](#)).
4. Scoateți cele paisprezece șuruburi de la baza computerului.



5. Întoarceți computerul invers și scoateți cele două șuruburi din partea de sus a zonei de sprijin pentru mâini.
- ➡ **ANUNȚ:** Separați cu atenție zona de sprijin pentru mâini de baza computerului, pentru a evita deteriorarea zonei de sprijin.
6. Ridicați cele două lamele de fixare ale zonei de sprijin pentru mâini lângă afișaj.
 7. Începând din centrul părții posterioare a zonei de sprijin pentru mâini, utilizați-vă degetele pentru a elibera ușor zona de sprijin de baza computerului, ridicând interiorul zonei de sprijin în timp ce trageți înspre exterior.
 8. Deconectați cablul tastaturii și cablul touch pad-ului de la conectorii respectivi de pe placa de sistem.
 9. Ridicați zona de sprijin pentru mâini din baza computerului.



1	cablu touch pad	2	cablu de afișaj
3	zonă de sprijin pentru mâini	4	lamele de fixare (2)
5	șuruburi (2)		

Remontarea zonei de sprijin pentru mâini

1. Aliniați lamelele de fixare ale zonei de sprijin pentru mâini și zona de sprijin pentru mâini cu baza computerului și fixați cu grijă zona de sprijin pentru mâini în poziție.
2. Reconectați cablul tastaturii și cablul touch pad-ului la conectorii respectivi de pe placa de sistem.
3. Remontați cele două șuruburi din partea superioară a zonei de sprijin pentru mâini.
4. Răsturnați computerul și remontați cele paisprezece șuruburi în baza computerului.
5. Remontați capacele din spate (consultați [Remontarea capacelor din spate](#)).
6. Remontați capacul bazei (consultați [Remontarea capacului bazei](#)).
7. Reinstalați ExpressCardurile în slotul ExpressCard, dacă există.
8. Glisați bateria în compartimentul bateriei până când aceasta se fixează în poziție.

[Înapoi la Cuprins](#)

[Înapoi la Cuprins](#)

Capacele din spate

Dell™ Studio XPS™ 1640 Manual de service

- [Scoaterea capacelor din spate](#)
- [Remontarea capacelor din spate](#)

⚠ AVERTISMENT: Înainte de a efectua lucrări în interiorul computerului citiți instrucțiunile de siguranță livrate împreună cu computerul. Pentru informații suplimentare despre cele mai bune practici privind siguranța, consultați pagina de start pentru conformitatea cu reglementările www.dell.com/regulatory_compliance.

⚠ AVERTISMENT: Înainte să efectuați aceste proceduri, opriți computerul deconectați adaptorul de c.a. de la priza electrică și de la computer, deconectați modemul de la conectorul de perete și de la computer și scoateți toate cablurile externe de la computer.

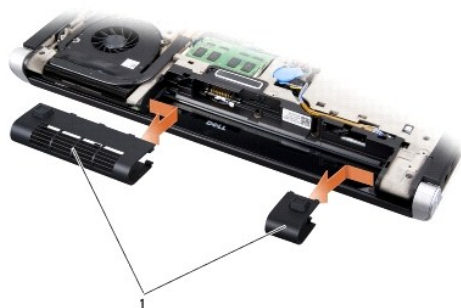
➡ **ANUNȚ:** Pentru a evita descărcarea electrostatică, conectați-vă la împământare utilizând o brățară antistatică sau atingând periodic o suprafață metalică nevopsită (cum ar fi un conector de pe partea din spate a computerului).

➡ **ANUNȚ:** Reparațiile la computerul dvs. trebuie efectuate numai de un tehnician certificat. Deteriorările datorate lucrărilor de service neautorizate de către Dell™ nu sunt acoperite de garanția dvs.

➡ **ANUNȚ:** Pentru a ajuta la prevenirea deteriorării plăcii de sistem, scoateți bateria principală (consultați [Înainte de a lucra în interiorul computerului](#)) înainte de a lucra în interiorul computerului.

Scoaterea capacelor din spate

1. Urmăți instrucțiunile din [Înainte de a începe](#).
2. Scoateți capacul bazei (consultați [Scoaterea capacului bazei](#)).
3. Împingeți capacele din spate în lateral și apoi scoateți-le după cum este afișat în figură.



1	capace din spate (2)
---	----------------------

Remontarea capacelor din spate

1. Aliniați cârligele de pe capacele din spate la balamale și fixați-le în poziție.
2. Remontați capacul bazei (consultați [Remontarea capacului bazei](#)).
3. Glisați bateria în compartimentul bateriei până când aceasta se fixează în poziție.

[Înapoi la Cuprins](#)

[Înapoi la Cuprins](#)

Boxele

Dell™ Studio XPS™ 1640 Manual de service

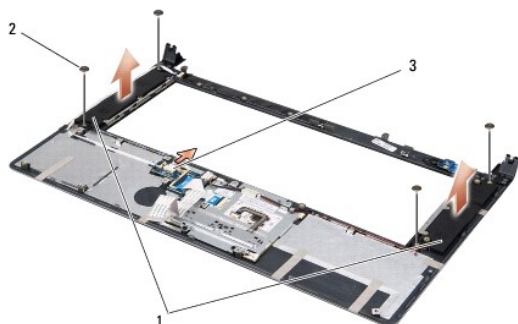
- [Scoaterea boxelor](#)
- [Remontarea boxelor](#)

⚠ AVERTISMENT: Înainte de a efectua lucrări în interiorul computerului citiți instrucțiunile de siguranță livrate împreună cu computerul. Pentru informații suplimentare despre cele mai bune practici privind siguranța, consultați pagina de start pentru conformitatea cu reglementările www.dell.com/regulatory_compliance.

- **ANUNȚ:** Pentru a evita descărcarea electrostatică, conectați-vă la împământare utilizând o brățară antistatică sau atingând periodic o suprafață metalică nevopsită (cum ar fi partea din spate a computerului).
- **ANUNȚ:** Reparațiile la computerul dvs. trebuie efectuate numai de un tehnician certificat. Deteriorările datorate lucrărilor de service neautorizate de către Dell™ nu sunt acoperite de garanția dvs.
- **ANUNȚ:** Pentru a ajuta la prevenirea deteriorării plăcii de sistem, scoateți bateria principală (consultați [Înainte de a lucra în interiorul computerului](#)) înainte de a lucra în interiorul computerului.

Scoaterea boxelor

1. Urmați instrucțiunile din [Înainte de a începe](#).
2. Scoateți zona de sprijin pentru mâini (consultați [Scoaterea zonei de sprijin pentru mâini](#)).
3. Scoateți tastatura (consultați [Scoaterea tastaturii](#)).
4. Scoateți cele patru șuruburi ale boxelor (câte două pentru fiecare boxă) de pe partea din spate a zonei de sprijin pentru mâini.



1	boxe (2)	2	șuruburi (4)	3	cablu conector pentru boxă
---	----------	---	--------------	---	----------------------------

5. Deconectați cablul boxei de la conectorul plăcii de sistem.
6. Rețineți poziția cablului boxei.
7. Scoateți boxele și cablurile.

Remontarea boxelor

1. Remontați boxele și cablurile boxelor.
2. Așezați cablul boxei în ghidaj și conectați-l la conectorul plăcii de sistem.
3. Remontați cele patru șuruburi de boxă (câte două pentru fiecare boxă) care fixează boxele de partea din spate a zonei de sprijin pentru mâini.
4. Remontați tastatura (consultați [Remontarea tastaturii](#)).
5. Remontați zona de sprijin pentru mâini (consultați [Remontarea zonei de sprijin pentru mâini](#)).

[Înapoi la Cuprins](#)

[Înapoi la Cuprins](#)

Subwoofer-ul

Dell™ Studio XPS™ 1640 Manual de service

- [Scoaterea subwoofer-ului](#)
- [Remontarea subwoofer-ului](#)

⚠ AVERTISMENT: Înainte de a efectua lucrări în interiorul computerului citiți instrucțiunile de siguranță livrate împreună cu computerul. Pentru informații suplimentare despre cele mai bune practici privind siguranța, consultați pagina de start pentru conformitatea cu reglementările www.dell.com/regulatory_compliance.

- ➡ **ANUNȚ:** Pentru a evita descărcarea electrostatică, conectați-vă la împământare utilizând o brățară antistatică sau atingând periodic o suprafață metalică nevopsită (cum ar fi partea din spate a computerului).
- ➡ **ANUNȚ:** Reparațiile la computerul dvs. trebuie efectuate numai de un tehnician certificat. Deteriorările datorate lucrărilor de service neautorizate de către Dell™ nu sunt acoperite de garanția dvs.
- ➡ **ANUNȚ:** Pentru a ajuta la prevenirea deteriorării plăcii de sistem, scoateți bateria principală (consultați [Înainte de a lucra în interiorul computerului](#)) înainte de a lucra în interiorul computerului.

Scoaterea subwoofer-ului

1. Urmați instrucțiunile din [Înainte de a începe](#).
2. Scoateți zona de sprijin pentru mâini (consultați [Scoaterea zonei de sprijin pentru mâini](#)).
3. Deconectați cablul subwoofer-ului de la conectorul plăcii de sistem.
4. Ridicați subwoofer-ul din baza computerului.



1	subwoofer	2	conector cablu subwoofer
---	-----------	---	--------------------------

Remontarea subwoofer-ului

1. Așezați subwoofer-ul în baza computerului.
2. Conectați cablul subwoofer-ului la conectorul plăcii de sistem.
- ➡ **ANUNȚ:** Înainte de a porni computerul, remontați toate șuruburile și asigurați-vă că nu rămâne niciun șurub rătăcit în interiorul computerului. În caz contrar, computerul se poate deteriora.
3. Remontați zona de sprijin pentru mâini (consultați [Remontarea zonei de sprijin pentru mâini](#)).

[Înapoi la Cuprins](#)

[Înapoi la Cuprins](#)

Placa de sistem

Dell™ Studio XPS™ 1640 Manual de service

- [Scoaterea plăcii de sistem](#)
- [Remontarea plăcii de sistem](#)

⚠ AVERTISMENT: Înainte de a efectua lucrări în interiorul computerului citiți instrucțiunile de siguranță livrate împreună cu computerul. Pentru informații suplimentare despre cele mai bune practici privind siguranța, consultați pagina de start pentru conformitatea cu reglementările www.dell.com/regulatory_compliance.

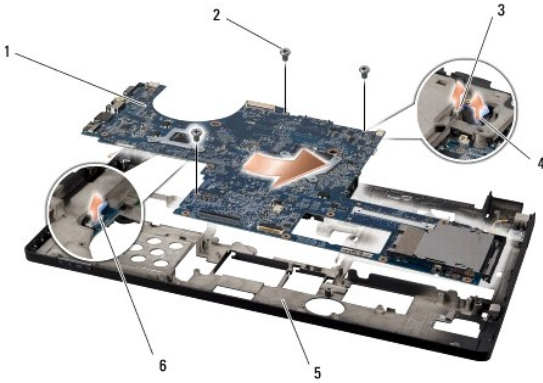
- ➡ **ANUNȚ:** Pentru a evita descărcarea electrostatică, conectați-vă la împământare utilizând o brățară antistatică sau atingând periodic o suprafață metalică nevopsită (cum ar fi partea din spate a computerului).
- ➡ **ANUNȚ:** Reparațiile la computerul dvs. trebuie efectuate numai de un tehnician certificat. Deteriorările datorate lucrărilor de service neautorizate de către Dell™ nu sunt acoperite de garanția dvs.
- ➡ **ANUNȚ:** Pentru a ajuta la prevenirea deteriorării plăcii de sistem, scoateți bateria principală (consultați [Înainte de a lucra în interiorul computerului](#)) înainte de a lucra în interiorul computerului.

Chipul BIOS-ului de pe placa de sistem conține Eticheta de service, care este vizibilă și pe o etichetă cu coduri de bare de pe partea inferioară a computerului. Kit-ul de înlocuire pentru placa de sistem include un CD care oferă un utilitar pentru transferul etichetei de service pe placa de sistem cu care s-a făcut înlocuirea.

- ➡ **ANUNȚ:** Manipulați componentele și cardurile ținând de marginile acestora și evitați atingerea pinilor și a contactelor.

Scoaterea plăcii de sistem

1. Urmați instrucțiunile din [Înainte de a începe](#).
2. Scoateți capacul bazei (consultați [Scoaterea capacului bazei](#)).
3. Scoateți capacele din spate (consultați [Scoaterea capacelelor din spate](#)).
4. Scoateți hard diskul (consultați [Scoaterea hard diskului](#)).
5. Scoateți modulele de memorie (consultați [Scoaterea modului de memorie](#)).
6. Scoateți radiatorul procesorului (consultați [Scoaterea radiatorului procesorului](#)).
7. Scoateți ventilatorul (consultați [Scoaterea ventilatorului](#)).
8. Scoateți bateria rotundă (consultați [Scoaterea bateriei rotunde](#)).
9. Scoateți Mini-Cardurile, dacă există (consultați [Scoaterea Mini-Cardului](#)).
10. Scoateți zona de sprijin pentru mâini (consultați [Scoaterea zonei de sprijin pentru mâini](#)).
11. Scoateți unitatea optică (consultați [Scoaterea unității optice](#)).
12. Scoateți modulul IEEE 1394 (consultați [Scoaterea modului IEEE 1394](#)).
13. Scoateți subwoofer-ul (consultați [Scoaterea subwoofer-ului](#)).
14. Scoateți placa audio (consultați [Scoaterea plăcii audio](#)).
15. Deconectați cablul de iluminare baterie/alimentare dreapta, cablul de iluminare baterie/alimentare stânga, cablul de afișaj și cablul camerei de la conectorii plăcii de sistem (consultați [Scoaterea ansamblului de afișaj](#)).
16. Scoateți cele trei șuruburi rămase care fixează placa de sistem la baza computerului.
17. Deconectați cablul conectorului eSATA, cablul conectorului adaptorului de c.a. și cablul cardului tuner TV de la conectorii respectivi ai plăcii de sistem.
18. Ridicați placa de sistem la un unghi către partea laterală a computerului și apoi afară din baza computerului.




1	placă de sistem	2	șuruburi (3)
3	conector cablu conector eSATA	4	conector cablu conector adaptor de c.a.
5	bază computer	6	conector cablu card tuner TV

Remontarea plăcii de sistem

1. Remontați placa de sistem în baza computerului.
 2. Conectați cablul conectorului eSATA, cablul conectorului adaptorului de c.a. și cablul cardului tuner TV la conectorii respectivi ai plăcii de sistem.
 3. Remontați cele trei șuruburi care fixează placa de sistem la baza computerului.
 4. Așezați cablul de iluminare baterie/alimentare dreapta, cablul de iluminare baterie/alimentare stânga, cablul de afișaj și cablul camerei în ghidaj și conectați-le la conectorii respectivi ai plăcii de sistem (consultați [Remontarea ansamblului de afișaj](#)).
 5. Remontați placa audio (consultați [Remontarea plăcii audio](#)).
 6. Remontați subwoofer-ul (consultați [Remontarea subwoofer-ului](#)).
 7. Remontați modulul IEEE 1394 (consultați [Remontarea modulului IEEE 1394](#)).
 8. Remontați unitatea optică (consultați [Remontarea unității optice](#)).
 9. Remontați zona de sprijin pentru mâini (consultați [Remontarea zonei de sprijin pentru mâini](#)).
 10. Remontați Mini-Cardurile, dacă există (consultați [Remontarea Mini-Cardului](#)).
 11. Remontați bateria rotundă (consultați [Remontarea bateriei rotunde](#)).
 12. Remontați ventilatorul (consultați [Remontarea ventilatorului](#)).
 13. **Îndepărtați** stratul de protecție de pe plăcuțele de răcire termică noi din kit și atașați plăcuțele la porțiunile din radiatorul procesorului care acoperă unitatea de procesor central și unitatea de procesor grafic.

NOTĂ: Dacă procesorul, ventilatorul sau placa de sistem este înlocuită, utilizați plăcuțele de răcire termică furnizate în kit pe radiatorul procesorului pentru a asigura atingerea conductivității termice. Nu reutilizați plăcuțele de răcire termică vechi.
 14. Remontați radiatorul procesorului (consultați [Remontarea radiatorului procesorului](#)).
 15. Remontați modulele de memorie (consultați [Remontarea modulului de memorie](#)).
 16. Remontați hard diskul (consultați [Remontarea hard diskului](#)).
 17. Remontați capacele din spate (consultați [Remontarea capacelor din spate](#)).
 18. Remontați capacul bazei (consultați [Remontarea capacului bazei](#)).
- ANUNȚ:** Înainte de a porni computerul, remontați toate șuruburile și asigurați-vă că nu rămâne niciun șurub răătăcit în interiorul computerului. În caz contrar, computerul se poate deteriora.

19. Porniți computerul.

 **NOTĂ:** După înlocuirea plăcii de sistem, introduceți eticheta de service în BIOS-ul plăcii de sistem de înlocuire.

20. Introduceți CD-ul de upgrade al BIOS-ului livrat cu placa de sistem de înlocuire în unitatea corespunzătoare. Urmați instrucțiunile care apar pe ecran.

[Înapoi la Cuprins](#)

[Înapoi la Cuprins](#)

Dell™ Studio XPS™ 1640 Manual de service



NOTĂ: O NOTĂ indică informații importante care vă ajută să utilizați mai bine computerul dumneavoastră.



ANUNȚ: Un ANUNȚ indică un pericol potențial de deteriorare a hardware-ului sau de pierdere de date și vă arată cum să evitați problema.



AVERTISMENT: UN AVERTISMENT indică o daună potențială pentru bunuri, daună corporală sau decesul.

Informațiile din acest document pot fi modificate fără notificare.

© 2008 Dell Inc. Toate drepturile rezervate.

Este strict interzisă reproducerea sub orice formă a acestor materiale, fără autorizația scrisă de la Dell Inc.

Mărcile utilizate în acest text: *Dell*, *XPS*, și logo-ul *DELL* sunt mărci comerciale ale Dell Inc.; *Bluetooth* este o marcă comercială înregistrată deținută de Bluetooth SIG, Inc. și este utilizată de Dell sub licență. *Microsoft*, *Windows*, *Windows Vista*, și logo-ul butonului de start *Windows Vista* sunt fie mărci comerciale, fie mărci înregistrate ale Microsoft Corporation în Statele Unite ale Americii și/sau alte țări.

Alte mărci comerciale și denumiri comerciale pot fi utilizate în acest document pentru referire fie la entitățile care au drepturi asupra mărcilor și denumirilor, fie la produsele acestora. Dell Inc. neagă orice interes de proprietate asupra mărcilor comerciale și denumirilor comerciale cu excepția celor care îi aparțin.

decembrie 2008 Rev. A00

[Înapoi la Cuprins](#)

[Înapoi la Cuprins](#)

Cardul tuner TV (opțional)

Dell™ Studio XPS™ 1640 Manual de service

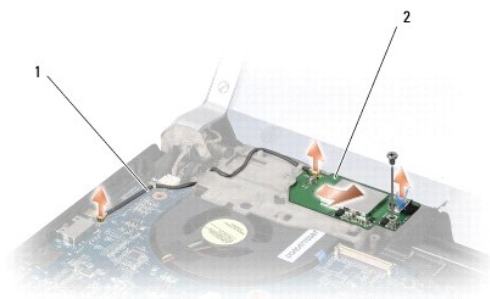
- [Scoaterea cardului tuner TV](#)
- [Remontarea cardului tuner TV](#)

⚠ AVERTISMENT: Înainte de a efectua lucrări în interiorul computerului citiți instrucțiunile de siguranță livrate împreună cu computerul. Pentru informații suplimentare despre cele mai bune practici privind siguranța, consultați pagina de start pentru conformitatea cu reglementările www.dell.com/regulatory_compliance.

- ➡ **ANUNȚ:** Pentru a evita descărcarea electrostatică, conectați-vă la împământare utilizând o brățară antistatică sau atingând periodic o suprafață metalică nevopsită (cum ar fi partea din spate a computerului).
 - ➡ **ANUNȚ:** Reparațiile la computerul dvs. trebuie efectuate numai de un tehnician certificat. Deteriorările datorate lucrărilor de service neautorizate de către Dell™ nu sunt acoperite de garanția dvs.
 - ➡ **ANUNȚ:** Pentru a ajuta la prevenirea deteriorării plăcii de sistem, scoateți bateria principală (consultați [Înainte de a lucra în interiorul computerului](#)) înainte de a lucra în interiorul computerului.
- 📌 NOTĂ:** Disponibilitatea cardului tuner TV diferă în funcție de regiune.

Scoaterea cardului tuner TV

1. Urmăți instrucțiunile din [Înainte de a începe](#).
2. Scoateți zona de sprijin pentru mâini (consultați [Scoaterea zonei de sprijin pentru mâini](#)).
3. Scoateți șurubul care fixează cardul tuner TV.
4. Rețineți poziția și deconectați cablul cardului tuner TV de la conectorii de pe card și de pe placa de sistem.
5. Ridicați cardul tuner TV și cablul din baza computerului.



1	cablu card tuner TV	2	card tuner TV
---	---------------------	---	---------------

Remontarea cardului tuner TV

1. Așezați cardul tuner TV în baza computerului.
 2. Remontați șurubul care fixează cardul tuner TV.
 3. Așezați cablul cardului tuner TV în ghidaj și conectați-l la conectorii de pe card și de pe placa de sistem.
 4. Remontați zona de sprijin pentru mâini (consultați [Remontarea zonei de sprijin pentru mâini](#)).
- ➡ **ANUNȚ:** Înainte de a porni computerul, remontați toate șuruburile și asigurați-vă că nu rămâne niciun șurub răătăcit în interiorul computerului. În caz contrar, computerul se poate deteriora.

[Înapoi la Cuprins](#)